

Další expozice vás seznámí s dávnou i současnou lidovou kulturou jelenohorského území. Dávnou vesnickou kulturu, jež v důsledku historických proměn po roce 1945 zmizela, si můžete přiblížit během návštěvy venkovské chaty, která byla v muzeu postavena v roce 1914. Jednak roubená chata, která je příkladem podstávkového domu, jednak prezentace modelů domů stojících před ní vám umožní poznat krásu architektury tohoto území. V samotné chatě lze vidět charakteristické uspořádání a zařízení interiéru obytné části, bohatě polychromovaný nábytek a vybavení domu. Když se dostanete z chaty ven, vejdete do světa řemesel a lidového umění. V sále vlevo se můžete dozvědět něco o nejstarších a po nejdělsí dobu fungujících řemeslech na vsi,



DVOUDÍLNÝ ČEPEK
 2. pol. 19. století

jako byly tesařství, truhlářství, bednářství, kolařství nebo kovářství. Ve filmu můžete také zhlédnout etapy obrábění lnu, k exponátům pak patří tkalcovské nářadí, látky, oblečení a čepce prezentované na figurínách. V pravé straně sálu spatříte barevný svět lidového umění těsně spojeného se sférou sacrum – jsou to obrazy na skle a sochy. Pyramidový betlém a pernikové formy se vážou ke svátečním obřadům. S životem vesnice devatenáctého století byli nerozlučně spojeni také laboranti – bylináři, lidoví lékárníci. Na výstavě se můžete podívat na skleněné fioly, lahve, velké konve a zásobní lahve, malované a popsané krabice ze stromové kůry, které sloužily



MANDYLION
 konec 18. st.

lidé z různých částí bývalé Polské republiky a vznikla složená mozaika polskojazyčné společnosti, jejíž zvyky a tradice se navzájem mísily. Na výstavě jsou vidět nečetně zachované „památky putování“ v podobě nářadí, předmětů používaných v domácnosti, oblečení či fotografie.

KRKONOŠSKÉ MUZEUM V JELENÍ HOŘE

ul. Jana Matejki 28, 58-500 Jelenia Góra
 Tel./fax: +48 75 75 234 65

www.muzeumkarkonoskie.pl
 sekretariat@muzeumkarkonoskie.pl



Stálá výstava v Krkonošském muzeu (Muzeum Karkonoskie) v Jelení Hoře

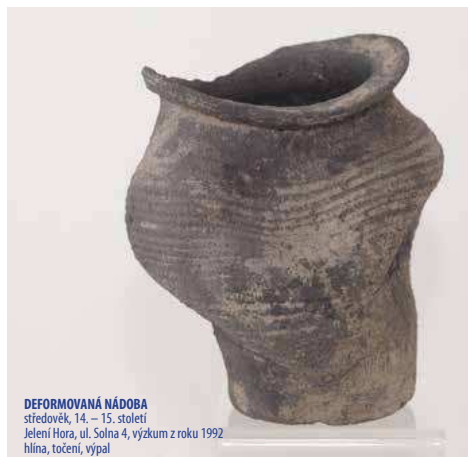
Zdějin

Krkonošské muzeum vás zve na cestu po historické Jelení Hoře. Stálá výstava je zasvěcena dějinám, kultuře a umění města



TKALCOVSKÝ HRĚBEN
 středověk
 Jelení Hora, ul. Krótká, průzkum záspyu studně díveo

Jelení Hora a okolí. V archeologické části uvidíte památky, které pocházejí z nejstarších období – z doby kamenné nebo bronzové, ale i ty, které ukazují život ve městě během jeho vzniku a během přerodu v město, jaké známe dnes. Na výstavě jsou praedjiny zachyceny pomocí objektů pocházejících z paleolitu, neolitu, doby bronzové a rané doby železné. Hlavní část archeologické expozice zobrazuje proces lokace a tvarování podoby středověkého města prostřednictvím dokladů, někdy skromných a nenápadných, jako jsou keramické zlomky, někdy efektních a spektakulárních, jako jsou zlaté mince.



DEFORMOVANÁ NÁDOBA
 středověk, 14. – 15. století
 Jelení Hora, ul. Solna 4, výzkum z roku 1992
 hlina, točení, výpal



BIBLE V LUTOVÉ PŘEKLADU
 Lüneburg, Německo, 1711 r.
 papír, kůže, druk, knihařství, lisování

V další části expozice se dostanete do novověku, těsně do doby po třicetileté válce (1618–1648), která město zcela zničilo. Privilegium obchodu lněným plátnem, voalem, které v roce 1630 Jelení Hora získala, zajistilo městu rozkvět a také zapříčinilo rozvoj jiných řemesel. Působení Svazu kupců a obchod lněným plátnem, jenž byl na vysoké úrovni, byly pro město velmi důležité a z těchto důvodů byla v roce 1914 u muzea postavena miniatura měšťanského domu z hlavního náměstí. Výstavba domu měla odrážet bohatství a okázalost domů kupců-patricijů.



SEKRETÁŘ
 Slezsko, asi 1820
 dřevo, zrcadlo, truhlářství, dyhování

Na výstavě jsou prezentovány památky spojené s jelenohorskými kupci a řemeslníky, např. pečební typář, vilkumy nebo cechovní přívěšky. Město se ve 2. polovině 17. století proměnilo z dřevěného hradu ve zděné a nejkrásnější domy bylo možné spatřit kolem radnice. Bohatou výstavbu měšťanských domů dokazují nádherné barokní mříže, dekorativní zámkové bran, klepadla,

ozdobná kování. Na výstavě je k vidění unikátní dřevěný model kostela milosti postaveného podle projektu Martina Frantze v letech 1709–1718. Navíc vám také představujeme sochy, nejpravděpodobněji spojené s dílnou Tomáše Weissfelda, z oltáře již neexistujícího kostela sv. Ducha. Dokladem o výstavbě měšťanského salonu v 1. pol. 19. stol. je prezentace interiéru ve stylu biedermeier s charakteristickým nábytkem a dekoracemi. Zvláštním druhem turistických suvenýrů byly grafiky s vedutami měst, lázní a panoramatem Krkonoš, které můžete rovněž zhlédnout na výstavě.

Další část expozice zachycuje nejdůležitější problémy spojené s dějinami města od poloviny 19. stol. do roku 1945. Jsou to: rozvoj města, městská a železniční doprava,



turistika, služby, sdružení, sport a kultura. Kromě suvenýrů spojených s těmito oblastmi ukazujeme umělecké výrobky

řezbářské školy (Szkoła Snycerska) v Cieplících. Celek expozice uzavírají dějiny Krkonošského spolku, jeho sbírky a popis aktivit, včetně historie Krkonošského muzea. Další část výstavy se týká dějin města po 2. světové válce a ukazuje problém poválečného osídlování Jelenohorské kotliny. Tuto tematiku zobrazují filmy o městě a této kotlině.



PRAPOR GYMNASIČKÉHO SPOLKU Z MALINNIKU, 1912 r.
 hedvábí, atlasová vazba, výšivka